

代號：14110-14410  
40110-40410  
60110-60510  
90110  
頁次：3-1

114年公務人員特種考試警察人員、一般警察人員、  
國家安全局國家安全情報人員、移民行政人員考試及  
114年特種考試退除役軍人轉任公務人員考試試題

考 試 別：退除役軍人轉任公務人員考試、一般警察人員考試、警察人員考試、移民行政人員考試

等 別：四等考試

類科組別：各類科、各類別、移民行政

科 目：國文（作文與測驗）

考試時間：2 小時

座號：\_\_\_\_\_

※注意：(一)禁止使用電子計算器。

(二)本科目試題包括作文及測驗兩部分，請妥適分配各題作答時間。

甲、作文部分：（80 分）

(一)作答時請將試題題號及答案依照順序寫在申論試卷上，並以藍、黑色鋼筆或原子筆由左至右橫式作答，於本試題上作答者，不予計分。

(二)不得於試卷上書寫姓名或座號。

《動態危機管理》一書曾借用「木桶定律」(The Law of Barrel)，用來說明當危機發生時應在最短時間進行處理。所謂「木桶定律」，「是指一個木桶能裝多少水，不取決於最長的，而是最短的那片木板。」該書認為：「處理危機的第一時間，最重要的是決策及行動小組能夠立即成立，而且整個組織能夠緊急動員，馬上行事。」無論組織或個人，難免有遇到危機的時刻，如果不能在最短時間審慎處理，可能會造成嚴重的後果。請就你的個人經驗或觀察所得，舉一個危機處理的例子，先敘述危機發生的前因後果，再說明處理的詳細過程，成功或失敗的例子皆可，以「當危機來臨時」為題，作文一篇。

乙、測驗部分：（20 分）

代號：1141

(一)本試題為單一選擇題，請選出一個正確或最適當答案。

(二)共 10 題，每題 2 分，須用 2B 鉛筆在試卡上依題號清楚劃記，於本試題或申論試卷上作答者，不予計分。

1 下列「」中的成語，何者運用最適當？

- (A)夜市人群「摩肩接踵」，所有攤位都擠滿吃飯的人
- (B)得知自己獲得面試資格，興奮得「胼手胝足」起來
- (C)運動競賽結果一公布，全班同學「瞠目結舌」討論
- (D)許多低頭族在過馬路時，經常「口是心非」看手機

2 「蔡廷蘭，澎湖人，道光十五年考完鄉試自金門返鄉，船遭颱風，在海上漂流十晝夜，抵越南廣義府登岸。他請求越南政府資助護送，從廣義一路北上。而後，他把海上風險寫成〈滄溟紀險〉，越南經歷寫成〈炎荒紀程〉，最後概述越南歷史，以及聞見的民俗、風俗和文化，寫成〈越南紀略〉，三篇合成《海南雜著》。」

文中對於蔡廷蘭其人、其事與著作的稱許，不包含下列何者？

- (A)冒險犯難
- (B)閱歷豐富
- (C)談吐不凡
- (D)著述詳贍

- 3 「『大觀音亭祀典興濟宮』位於臺南市鎮北坊文化園區，為國家三級古蹟，係全臺獨一無二『佛道同祀』之古寺老廟。所處位置為府城北邊『尖山』，廟貌依勢而建。拾階而上，但見佛祖、公祖（保生大帝）端坐正殿，慈眉善目、觀世濟人。而大觀音亭與興濟宮兩廟之間保存之『官廳』，亦為全臺碩果僅存，更具體凸顯佛道同祀、福慧雙修之祥和特色。」

根據上文，下列敘述何者正確？

- (A)主祀佛祖觀音的興濟宮是臺南古剎兼古蹟
  - (B)大觀音亭為府城獨一無二被道教化的寺廟
  - (C)因體現宗教共融精神而成為國家三級古蹟
  - (D)可以看到佛寺與宮廟共用官廳的獨特景象
- 4 「『使用者導向設計』的設計流程不離使用者的需求與限制，它以使用者為研究的主體對象，並以此做為產品開發決策的參考依據，參與成員通常會包括心理學家、人類學家，以及其他社會科學家。這種設計手法不會從產品概念或藉應用程式運作的新科技著手，在嘗試改善人們生活與經驗的同時，也會試圖兼顧為客戶帶來利益的機會。」

根據上文所說的「使用者導向設計」，下列選項何者正確？

- (A)便利性是設計時唯一參考依據
  - (B)結合使用者的經驗與設計概念
  - (C)以創意為主無需兼顧客戶利益
  - (D)排除任何程式運作及新興科技
- 5 「可愛是一種以喚起躍動感、刺激生命為基礎，激發人們好奇心的狀態。然而，一般而言我們認為可愛是美的鄰居、醜的反義詞。但如果仔細端詳被稱為可愛的事物，會發現它與美是完全不同的，倒不如說有種對立的氛圍。至於醜的事物，如果換一個角度來看，讓人覺得可愛的例子反倒不勝枚舉。這或許是因為，『美麗』時常與不可碰觸聯想在一起，然而『可愛』卻總是引起人想碰觸、呵護的欲望，這其實與支配的欲望有關。」

文中所謂「可愛」，敘述正確的是：

- (A)因生命刺激而引發，往往帶著好奇
  - (B)相較於美麗，不易激發呵護的欲望
  - (C)可愛的事物，可說是完美的同義詞
  - (D)因受制於支配的欲望，故不可碰觸
- 6 《灌籃高手》的作者井上雄彥曾在專訪中提及「最初出版社提醒他，相較於一軍的棒球、足球，籃球漫畫只能算三軍，多半都碰上半途腰斬的鬼門關。」

根據上文，下列推論何者正確？

- (A)棒球、足球和籃球都是漫畫的熱門題材
- (B)出版社相當看好井上雄彥的《灌籃高手》
- (C)先前籃球漫畫的連載，作者常後繼無力
- (D)相較於籃球，棒球、足球漫畫更受歡迎

- 7 「對我來說，那些飛行的重點並不在於加热的微波餐，而是進入一種彷彿脫離塵世的冥想狀態。飛行中手機不會響，網路可以不連結，『飛行時間就是浪費掉的時間』這句話將我從焦慮和罪惡感中解放出來，脫去我所有的野心，給另一種生活騰出了一塊空間。那是一種傻傻的幸福生活，不必盡力善用時間，怎麼開心就怎麼過。」根據上文，作者喜歡飛行的原因是：

(A)無可挑剔的機上餐點 (B)手機響起也不用接聽  
(C)可暫時擺脫時間壓力 (D)無須為擺脫焦慮裝傻

- 8 「豐田玉俗稱臺灣玉，產於花蓮壽豐鄉豐田村的荖腦溪上游，1960 年代曾經盛極一時，為臺灣賺進可觀的外匯。其實，豐田玉早在三千多年前，就已經『外銷』到東南亞了。考古發現，臺灣東部豐田玉所製造的玉器（包括鏃、箭頭、刀，以及飾品），從三千五百年前，就已流布到菲律賓巴丹群島、越南、泰國等地，並且持續到一千年前。」

下列選項，最合乎本文意旨的是：

(A)豐田玉製造的玉器品質精良曾稱霸東南亞  
(B)史前時代臺灣原住民的祖先長期不諳水性  
(C)考古顯示豐田玉曾為臺灣賺進可觀的外匯  
(D)臺灣豐田玉在古代曾經渡海流傳到東南亞

- 9 「生物信用額度（biocredits）是指企業可以透過購買生物信用額度的方式，資助生物多樣性的保護和管理。這種量化和追蹤生物多樣性保育工作及成果的機制，可將資金引導至有效的生物多樣性保護，並直接支持由在地主導的行動，以確保原住民與在地社區能夠充分參與並實現該機制的好處。」

下列有關生物信用額度的敘述，何者錯誤？

(A)企業購買生物信用額度可以為生物多樣性盡一份力  
(B)企業資金可移轉給在地社區跟原住民進行生態的監護  
(C)獵人得以在生物信用額度下進入生物多樣性保護區狩獵  
(D)購買森林護山貓（石虎）就是支持生物信用額度的理念

- 10 「元宇宙基於網際網路而生。隨著各種數位技術的成熟和商用的普及，元宇宙所要構建的是一個囊括使用者、網路和各種終端設備的永續虛擬實境系統。這個系統與現實世界相互聯通、平行存在，使用者可以借助虛擬身分進行娛樂、社交等活動，並利用平臺資源來創作，將作品轉化為虛擬資產，真正的沉浸體驗一切。」

甲：「雖然元宇宙並非真實，但卻具備無窮商機，能提供人們另一種生活的體驗。」

乙：「元宇宙的發展日趨成熟，但是否有明確的規範來保障個人權益，仍有待研議。」

根據上文，下列關於甲、乙對元宇宙的評述，何者正確？

(A)甲認同文中對於元宇宙前景所述 (B)乙反對文中對於現實環境的主張  
(C)兩人對於元宇宙都著重在商用層面 (D)兩人對於元宇宙功能都沒表示看法

114年公務人員特種考試警察人員、一般警察人員、  
國家安全局國家安全情報人員、移民行政人員考試及  
114年特種考試退除役軍人轉任公務人員考試試題

代號：5141  
頁次：5-1

考試別：退除役軍人轉任公務人員考試、一般警察人員考試、移民行政人員考試  
等別：四等考試

類科組別：各類科、消防警察人員、移民行政

科目：法學知識與英文（包括中華民國憲法、法學緒論、英文）

考試時間：1 小時

座號：\_\_\_\_\_

※注意：(一)本試題為單一選擇題，請選出一個正確或最適當答案。

(二)本科目共 50 題，每題 2 分，須用 2B 鉛筆在試卡上依題號清楚劃記，於本試題上作答者，不予計分。

(三)禁止使用電子計算器。

- 1 關於憲法基本國策中的國民經濟，下列敘述何者正確？  
(A)國家領土內之土地屬於國民全體 (B)公用事業以國民經營為原則  
(C)國家不得以法律限制私營事業 (D)附著於土地之礦，屬於土地所有權人
- 2 依司法院大法官解釋，下列何者並非憲法對軍事審判制度之要求？  
(A)軍事審判制度之運作，應符合正當法律程序之最低要求，包含獨立公正之審判機關與程序  
(B)軍事審判官應依法律獨立審判，並受終身職之保障  
(C)軍事審判制度不得違背憲法有關司法院作為國家最高司法機關之規定  
(D)軍事審判官非受刑事或懲戒處分，或依其他法定原因，不得免職
- 3 依司法院大法官解釋意旨，教師法規定教師依法得予以解聘、停聘或不續聘，此一規定涉及下列何者基本權利？  
(A)言論自由 (B)工作權 (C)服公職權 (D)生存權
- 4 依憲法第 129 條規定，憲法所規定之各種選舉，除憲法別有規定外，以普通、平等、直接及無記名投票之方法行之，下列敘述何者錯誤？  
(A)所謂「普通選舉」，指所有具有中華民國國籍之人民，如符合法定年齡，且無法定排除事由者，則均有選舉權及被選舉權  
(B)所謂「平等選舉」，即每人一票，票票等值，如各該選舉定有婦女保障名額，即違反平等選舉原則  
(C)所謂「直接選舉」，即選舉結果係由人民直接的選舉行為所產生，而無任何其他機關或第三人之中介  
(D)所謂「無記名選舉」，即選票上不能有關於投票人姓名或其他足以辨識投票人資訊之記載，以確保選舉的自主性以及秘密性
- 5 依司法院大法官解釋，有關憲法第 22 條，下列敘述何者正確？  
(A)環境權為大法官解釋承認之憲法第 22 條權利  
(B)憲法第 22 條保障對象以本國籍自然人與法人為限  
(C)人格發展自由係憲法第 22 條保障之權利  
(D)憲法第 22 條保障之權利，限於符合公共道德與善良風俗者
- 6 依憲法本文及增修條文，總統所發布之命令中，下列何者須經行政院院長之副署？  
(A)行政院院長的任免命令 (B)依憲法經立法院同意任命人員之任免命令  
(C)戒嚴及緊急命令 (D)解散立法院之命令
- 7 依司法院大法官解釋，有關立法院職權行使，下列敘述何者正確？  
(A)立法院對總統提名之監察委員人選，得消極不行使同意權  
(B)公投法規定立法院有公投提案權，違憲  
(C)偵查中之案件，立法院亦得向檢察機關調閱相關卷證  
(D)立法院於臨時會中審議不信任案，非憲法所不許
- 8 依憲法增修條文第 5 條第 5 項規定，政黨之目的或其行為如危害下列何者，即屬違憲？  
(A)政黨平等原則 (B)自由民主之憲政秩序  
(C)社會福利原則 (D)創制複決等直接民主權利

- 9 總統、副總統彈劾案件，憲法法庭宣告彈劾成立之判決，應經下列何種方式之同意？  
(A)大法官現有總額 3 分之 2 以上 (B)大法官現有總額 4 分之 3 以上  
(C)大法官參與評議人數 3 分之 2 以上 (D)大法官參與評議人數 4 分之 3 以上
- 10 依相關憲法解釋與裁判見解及我國立法實務，以下何者不屬於國民主權原則的實踐？  
(A)國民法官參與刑事審判 (B)立法委員不得兼任官吏  
(C)公民投票 (D)民意代表定期改選
- 11 依憲法法庭判決，關於侮辱職務罪與言論自由之保障，下列敘述何者錯誤？  
(A)對於質疑、批評政府公權力行使之言論，宜抱持較寬容之態度，以確保憲法對言論自由最大限度之保障  
(B)侮辱職務罪非僅是對表意時間、地點或方式之規制或處罰，甚至可能涉及觀點之管制  
(C)侮辱職務之言論係對事不對人，國家僅得以保障公務執行之法益，做為侮辱職務罪所追求之合憲目的  
(D)如將侮辱職務言論之處罰，限縮至處以罰金刑，即符合比例原則，未違反憲法保障言論自由之意旨
- 12 關於租稅的實踐，依憲法學理及我國稅捐行政實務，下列敘述何者正確？  
(A)因義務人逾期納稅而加徵之滯納金部分，得加計利息命義務人繳納  
(B)特別公課乃是稅捐以外對義務人課予繳納金錢之負擔，其徵收要件不得由法律授權以命令訂定，始符租稅法定主義  
(C)無償供公眾通行之道路土地免徵地價稅，但若屬建造房屋應保留之法定空地者則不免徵，符合平等原則  
(D)國家對人民應不分經濟能力強弱，一律課予相同稅率，方符賦稅公平主義
- 13 下列何者曾被大法官認定違反法律明確性而宣告違憲？  
(A)檢肅流氓條例有關「敲詐勒索、強迫買賣及其幕後操縱行為」之規定  
(B)檢肅流氓條例有關「品行惡劣、遊蕩無賴」之規定  
(C)刑法第 235 條「猥褻」之規定  
(D)藥害救濟法「常見且可預期之藥物不良反應」之規定
- 14 依憲法增修條文第 6 條規定，下列何者並非考試院之職權？  
(A)考試  
(B)公務人員違法行為之糾舉、彈劾  
(C)公務人員之銓敘、保障、撫卹、退休  
(D)公務人員任免、考績、級俸、陞遷、褒獎之法制事項
- 15 電子遊戲場業管理條例第 9 條規定，電子遊戲場業之營業場所，應距離醫院 50 公尺以上。但某直轄市以自治條例規定此類營業場所應距離醫院 100 公尺以上。該自治條例是否合法？  
(A)不合法，自治條例不得牴觸法律  
(B)不合法，要求營業場所距離醫院 100 公尺以上，違反比例原則，侵犯其營業自由  
(C)合法，因營業場所管理為直轄市專屬事項  
(D)合法，因法律所規定之 50 公尺距離，係法律為保留地方因地制宜空間所設之最低標準，並未禁止直轄市以自治條例為應保持更長距離之規範
- 16 下列何者並非我國司法院大法官針對「明確性原則」所提出的判斷標準？  
(A)無其他解釋可能性 (B)意義非難以理解  
(C)為受規範者所得預見 (D)可經由司法審查加以確認
- 17 下列法規何者位階最高？  
(A)嚴重特殊傳染性肺炎防治及紓困振興特別條例  
(B)違反傳染病防治法第 58 條第 1 項第 2 款、第 3 款及第 3 項規定所為之檢疫措施案件裁罰基準  
(C)臺北市政府防治嚴重特殊傳染性肺炎防疫勤務費發放要點  
(D)臺北市政府衛生局疾病管制業務作業要點

- 18 甲於大學學測考試前，竊得試題紙本，看完後予以銷毀，並考得高分。下列有關甲刑事責任之敘述，何者正確？  
(A)甲的行為構成刑法第 320 條的竊盜罪既遂  
(B)甲的行為構成刑法第 137 條的妨害考試罪既遂  
(C)甲的行為構成第 137 條的妨害考試罪未遂  
(D)甲的行為構成刑法第 136 條的妨害公務罪未遂
- 19 關於有限公司之董事，下列敘述何者錯誤？  
(A)有限公司董事一定是該公司之股東  
(B)董事為自己或他人為與公司同類業務之行為，應對全體股東說明其行為之重要內容，並經股東表決權 3 分之 2 以上之同意  
(C)董事不得將自己之出資轉讓給其他人  
(D)除與公司有特別約定外，董事不得向公司請求報酬
- 20 稱要式行為者，謂以一定方式之作成作為成立或生效要件之法律行為。下列何者並非法定要式行為？  
(A)動產租賃契約 (B)合會契約 (C)人事保證契約 (D)終身定期金契約
- 21 甲遺失一隻愛犬，後來發現為乙善意取得，甲自遺失時起最長多久時間以內，可向乙為回復之主張？  
(A) 6 個月內 (B) 1 年內 (C) 2 年內 (D) 3 年內
- 22 有關國民參與審判制度「終局評議及判決」之進行，下列敘述何者錯誤？  
(A)國民法官 6 票認為無罪，但法官 3 票認為有罪，應為有罪判決  
(B)國民法官 4 票認為有罪，法官兩票認為有罪，應為有罪判決  
(C)有罪判決須有 6 票以上同意，國民法官與法官雙方都須有同意票  
(D)死刑判決須有 6 票以上同意，國民法官與法官雙方都須有同意票
- 23 下列何者並非為裁判離婚之事由？  
(A)重婚  
(B)有不治之惡疾  
(C)因故意犯罪，經判處有期徒刑逾 6 個月確定  
(D)生死不明已滿 1 年
- 24 受僱於僱用 5 人以上公司、行號之勞工參加勞工保險後，其投保單位僱用勞工減至 4 人以下時，關於其參加之勞工保險，下列敘述何者正確？  
(A)勞工無參加勞工保險之義務 (B)由勞雇協商是否繼續參加勞工保險  
(C)勞工應於原投保單位繼續參加勞工保險 (D)勞工應透過職業工會參加勞工保險
- 25 下列何者係妨礙他人行使請求權之一種對抗權？  
(A)支配權 (B)抗辯權 (C)形成權 (D)絕對權
- 26 下列何者非刑事制裁？  
(A)褫奪公權 (B)罰金 (C)拘役 (D)拘留
- 27 下列何者是個人主義法律思想之私法原則？  
(A)契約限制原則 (B)無過失責任原則  
(C)所有權負有社會義務 (D)所有權絕對原則
- 28 行政執行法第 9 條修正草案原規定，對於行政執行行為不服而提出聲明異議，異議決定後，不得聲明不服。惟立法院於審議時，為保障人民訴訟權而刪除該「不得聲明不服」之規定。依此，義務人於聲明異議後，仍得依法提起行政訴訟，是何種解釋方法？  
(A)歷史解釋 (B)目的論解釋 (C)體系解釋 (D)文義解釋
- 29 下列何種遺囑，於繼承開始後，遺囑將失效而非無效？  
(A)遺囑內容違反公序良俗 (B)受遺贈人早於被繼承人死亡  
(C)自書遺囑人以按指印代替簽名 (D)由繼承人之配偶為見證人所立之代筆遺囑
- 30 下列何者不屬於家庭暴力防治法所規範之行為？  
(A)甲騷擾已經分手之成年前女友 (B)乙辱罵未同居的父母  
(C)丙毆打已經離婚分居之前配偶 (D)丁恐嚇已離婚分居之前配偶之再婚對象

- 31 Construction methods \_\_\_\_\_ from place to place and they have evolved over time.  
(A) vary (B) stay (C) trim (D) haze
- 32 Mary did not perform well on the exam because the allergy pills she took made her \_\_\_\_\_.  
(A) ambitious (B) bright (C) elastic (D) drowsy
- 33 The rising unemployment rate \_\_\_\_\_ the negative influence of the pandemic.  
(A) eliminates (B) deletes (C) amplifies (D) frustrates
- 34 Processed food has changed from its \_\_\_\_\_ state during the preparation to keep it fresh or tasty.  
(A) ultimate (B) transformed (C) original (D) upmost
- 35 In this digital age, businesses treat data as an \_\_\_\_\_ for them to gain a competitive advantage in the market.  
(A) academy (B) ingredient (C) overpass (D) asset
- 36 There is a \_\_\_\_\_ of food and little aid, and the villagers are in a dire situation.  
(A) device (B) plenty (C) realm (D) shortage
- 37 The wedding \_\_\_\_\_ after the ceremony was held in a beautiful hall, and all the guests danced late into the night.  
(A) discussion (B) permission (C) invitation (D) reception
- 38 A hot cup of lemon tea is often considered a soothing \_\_\_\_\_ for a sore throat.  
(A) reform (B) remedy (C) remark (D) retreat
- 39 People in this area still live a \_\_\_\_\_ life, mainly on farming and hunting.  
(A) developed (B) complex (C) primary (D) primitive
- 40 The story of how the businessman \_\_\_\_\_ hardship shows that one can be a champion without giving up.  
(A) achieved (B) represented (C) obtained (D) overcame

請依下文回答第 41 題至第 45 題

In a Paris cafe or restaurant, many tourists may have complained about the poor service or the waiters' impatient attitude. A once-annual event for them to show their professional skills took place again recently, 41 waiters had to race a two-kilometer route while carrying a tray laden with a cup of coffee, a glass of water and a croissant. About 200 of the city's serving staff put on traditional aprons and white shirts to 42 the revived cafe race. Holding a round tray with a typical French breakfast of a croissant, coffee and a glass of water, they walked briskly for 2km through the streets. The rules were simple: To 43 the race, participants needed to be not only quick but also careful. Any change to the composition of their tray would impact their final score. Once underway, there were inevitable 44. Water spilled, cups fell. There were gasps, cheers and laughter from the thousands of Parisians watching the return of this classic race. The race was 45 to professionals, apprentices and part-time trainee servers and at the finishing line judges examined the trays to establish if everything had arrived intact. The prize included the glory of being the fastest server in town, as well as a medal and a night's stay in a chic hotel.

- 41 (A) which (B) in which (C) in that (D) whose
- 42 (A) fight against (B) come to terms with (C) approve of (D) take part in
- 43 (A) win (B) become (C) stand out (D) get off
- 44 (A) witnesses (B) explosives (C) tragedies (D) offenses
- 45 (A) alien (B) prime (C) exhausted (D) open

請依下文回答第 46 題至第 50 題

On May 8, 1945, British Prime Minister Winston Churchill announced the end of the Second World War. He concluded his radio address with “Nothing should prevent us from celebrating Victory Day in Europe today and tomorrow!” But before Churchill responded to his own call to celebrate the victory, he turned to his cook, Georgina Landemare, and said “Without you I would not have survived the war.” This was meant in deadly earnest, for eating well was essential to the stability and well-being of the statesman. It was Churchill’s belief that one should offer the body something good, so that the soul may desire to dwell in it.

Landemare entered Churchill’s kitchen in 1930. She soon learned that it would be anything but easy to meet the culinary demands of the master of the house. His answer to the question of what he liked was: “My taste is simple. I am easily satisfied with the best.” And her dishes stood up to his discerning palate. She knew his culinary preferences as well as his dislikes. Churchill appreciated traditional English dishes like chicken and roast beef. He preferred clear bouillons to cream soups, and if he had to choose between fish and shellfish, he chose the latter.

Churchill preferred to finish his dinner with cheese. However, he was not enthusiastic about Cheddar, the most popular cheese in the English kingdom; rather, the blue cheese Stilton was his favorite. The gourmet insisted that cheese that came to his table should not be bought just anywhere, but only at a particular fromagerie. “A gentleman only buys his cheese at Paxton & Whitfield,” he said. The traditional company still exists and has been one of the suppliers of the British Royal Family for many years. Desserts such as puddings or tarts, on the other hand, were never high on Churchill’s culinary agenda.

The prime minister often invited people to dinner parties at his home. He used dining as an art to display his conversational talents and to engage in political debate, to confer with friends and to win over rivals. During the WWII, he used dining to exert his conversational skills to persuade his allies, Franklin Roosevelt and Joseph Stalin, to fight the war. Churchill used dining and the dinner table to do what could not always be done at the conference table.

- 46 How did Landemare help Churchill to survive the war?
- (A) She knew where to get food supplies during the war.  
(B) She knew his tastes and prepared the dishes he liked.  
(C) She took care of his health by preparing healthy meals.  
(D) She showed him the true meaning of bravery and hope.
- 47 What is the last paragraph mainly about?
- (A) The political value of Churchill’s dinner parties.  
(B) The dishes commonly seen on Churchill’s dinner table.  
(C) The friends and enemies Churchill made at dinner parties.  
(D) The sense of humor Churchill displayed at his dining table.
- 48 Which set of words is used in the passage to refer to Churchill?
- (A) Gentleman, ally, statesman. (B) Fromagerie, master, gourmet.  
(C) Master, supplier, prime minister. (D) Gourmet, statesman, prime minister.
- 49 What does the word “it” refer to in the first paragraph?
- (A) Belief (B) Soul (C) Body (D) Food
- 50 According to the passage, which of the following statements is true?
- (A) Churchill preferred shellfish to fish.  
(B) Churchill disliked traditional British dishes.  
(C) Churchill found puddings and tarts irresistible.  
(D) Churchill liked to end his dinner with Cheddar.



114年公務人員特種考試警察人員、一般警察人員、  
國家安全局國家安全情報人員、移民行政人員考試及  
114年特種考試退除役軍人轉任公務人員考試試題

考試別：一般警察人員考試

等別：四等考試

類科組別：消防警察人員

科目：消防與災害防救法規概要（包括消防法、災害防救法、公共危險物品及可燃性高壓氣體製造儲存處理場所設置標準暨安全管理辦法、緊急救護辦法、緊急醫療救護法）

考試時間：1 小時 30 分

座號：\_\_\_\_\_

※注意：禁止使用電子計算器。

甲、申論題部分：（50 分）

(一)不必抄題，作答時請將試題題號及答案依照順序寫在申論試卷上，於本試題上作答者，不予計分。

(二)請以藍、黑色鋼筆或原子筆在申論試卷上作答。

(三)本科目除專門名詞或數理公式外，應使用本國文字作答。

一、民眾於陸上颱風警報發布期間，前往當地縣政府已劃定警戒區域之山域登山，不聽勸阻受困山區，經消防機關搜救脫困。有關縣政府對於民眾進入警戒區之違法行為，以及後續動員救災人力進行搜救，依據災害防救法規定，縣政府可分別處以何種處罰？請詳述之。（25 分）

二、依公共危險物品及可燃性高壓氣體製造儲存處理場所設置標準暨安全管理辦法規定，有關公共危險物品第一種販賣場所之定義及其位置、構造、設備之相關安全管理規定為何？請詳述之。（25 分）

乙、測驗題部分：（50 分）

代號：2402

(一)本試題為單一選擇題，請選出一個正確或最適當答案。

(二)共 25 題，每題 2 分，須用 2B 鉛筆在試卡上依題號清楚劃記，於本試題或申論試卷上作答者，不予計分。

- 1 依消防法規定，燃氣熱水器承裝業未僱用領有合格證照者從事熱水器及其配管之安裝，處多少新臺幣罰鍰？  
(A) 1 千元以上 6 千元以下 (B) 6 千元以上 3 萬元以下  
(C) 1 萬元以上 5 萬元以下 (D) 2 萬元以上 10 萬元以下
- 2 依消防法規定，下列何種違法情形，無須經限期改善程序予以逕行舉發？①學校未依規定遴用防火管理人 ②未依規定定期檢修申報 ③未依規定設置消防安全設備 ④銷售未附有防焰標示之防焰物品或材料 ⑤消防設備師（士）為消防安全設備之不實檢修  
(A)①③⑤ (B)②③④ (C)②④⑤ (D)①②⑤
- 3 依消防法規定，下列建築物之管理權皆有分屬情形，各管理權人應協議遴用共同防火管理人，但是何種建築物得以排除適用？  
(A)地面樓層達 11 層集合住宅 (B)地面樓層達 11 層辦公大樓  
(C)地下建築物 (D)地面樓層達 11 層百貨公司附設電影院

- 4 依消防法參加編組人員，因接受訓練受傷致身心障礙者，依規定給與一次身心障礙給付，下列敘述何者正確？
- (A)極重度身心障礙者：36 個基數 (B)重度身心障礙者：18 個基數  
(C)中度身心障礙者：16 個基數 (D)輕度身心障礙者：6 個基數
- 5 依消防法第 12 條規定，經中央主管機關公告應實施認可之消防機具、器材及設備，經中央主管機關所登錄機構之認可，附加認可標示者，始得銷售、陳列或設置使用，下列敘述何者錯誤？
- (A)應依序實施型式認可及個別認可。但因性質特殊，經中央主管機關認定者，得不依序實施型式認可及個別認可  
(B)登錄機構辦理認可所需費用，由申請人負擔，其收費項目及費額，由該登錄機構報請中央主管機關核定  
(C)消防機具、器材及設備，得依商品檢驗法依序實施驗證登錄及逐批檢驗  
(D)其構造、材質、性能、認可試驗內容、批次之認定、試驗結果之判定、主要試驗設備及其他相關事項之標準，分別由中央主管機關定之
- 6 依災害防救法規定，為減少災害發生或防止災害擴大，各級政府平時應依權責實施減災事項，下列敘述何者錯誤？
- (A)災情蒐集、通報與指揮所需通訊設施之建置、維護及強化  
(B)災害防救教育、訓練及觀念宣導  
(C)地方政府及公共事業有關災害防救相互支援協定之訂定  
(D)災害保險之規劃及推動
- 7 依災害防救法規定，有關鄉（鎮、市）、山地原住民區公所災害防救會報之任務，下列敘述何者錯誤？
- (A)推動疏散收容安置 (B)推動社區、部落災害防救事宜  
(C)研擬各地區災害防救計畫 (D)核定重要災害防救措施及對策
- 8 依消防法規定，有關防焰制度，下列敘述何者正確？
- (A)地面樓層達 12 層的住宅公寓設置窗簾，其管理權人應使用附有防焰標示之窗簾  
(B)某旅館地面樓層達 8 層，其不進行明火表演的地下 1 樓宴會廳地毯，得使用未附有防焰標示之地毯  
(C)防焰物品應經中央主管機關試驗防焰性能合格，始得附加防焰標示  
(D)中央主管機關登錄之專業機構，得就防焰物品實施定期抽樣試驗，業者不得規避、妨礙或拒絕
- 9 依災害防救法規定，下列何者非為應訂定災害防救業務計畫之單位？
- (A)內政部 (B)公共事業 (C)經濟部 (D)地方政府
- 10 中央災害防救委員會為統籌、調度國內各搜救單位資源，執行人員搜救及緊急救護之運送任務，設置下列何單位？
- (A)行政院國家搜救指揮中心 (B)行政院災害防救辦公室  
(C)內政部消防署 (D)內政部消防署特種搜救隊

- 11 依災害防救法規定，各級政府對於救災所需必要物資，得徵用、徵購或命其保管，惟致人民財產遭受損失時，人民得請求補償。有關請求補償之敘述，下列何者錯誤？①可歸責於該人民之事由者，亦得請求補償 ②損失補償，應以金錢為之 ③於知有損失後，1 年內向該執行機關請求之 ④自損失發生後，經過 5 年者，不得為之  
(A)①③ (B)②③ (C)①④ (D)③④
- 12 依公共危險物品及可燃性高壓氣體製造儲存處理場所設置標準暨安全管理辦法規定，有關室內儲槽場所輸送液體六類物品之配管，下列敘述何者錯誤？  
(A)設於地上者，不得接觸地面，且外部應有防蝕功能  
(B)在進行配管水壓試驗時，對設置塑材雙套管者，其耐壓試驗以外管為限  
(C)埋設於地下者，外部應有防蝕功能；接合部分，應有可供檢查之措施。但以熔接接合者，不在此限  
(D)設有保溫之設備者，應具有預防火災之安全構造
- 13 依公共危險物品及可燃性高壓氣體製造儲存處理場所設置標準暨安全管理辦法規定，有關公共危險物品室內儲槽場所不可移動之儲槽，其設置容量應至少幾公升以上？  
(A) 300 (B) 600 (C) 1,000 (D) 2,000
- 14 某公共危險物品製造場所，其位置、構造及設備未符合設置標準。依消防法規定，消防機關得採取的罰則，不包括下列何項措施？  
(A)處其管理權人或行為人新臺幣 2 萬元以上 30 萬元以下罰鍰  
(B)得命其限期改善，屆期未改善者，得連續處罰  
(C)得予以 30 日以下停業  
(D)得予以停止其使用之處分
- 15 依公共危險物品及可燃性高壓氣體製造儲存處理場所設置標準暨安全管理辦法規定，第四類公共危險物品於一大氣壓時，閃火點在攝氏 21 度以上，未達 70 度，為第幾石油類？  
(A)第一石油類 (B)第二石油類 (C)第三石油類 (D)第四石油類
- 16 依公共危險物品及可燃性高壓氣體製造儲存處理場所設置標準暨安全管理辦法規定，餐廳、洗衣店、自助洗衣店等營業場所，為作業需求串接液化石油氣容器，在檢查串接 5 支 50 公斤液化石油氣容器時，下列何者不須要求？  
(A)燃氣導管應由領有氣體燃料導管配管技術士證照之人員，依國家標準或相關法規規定進行安裝並完成竣工檢查  
(B)燃氣用軟管長度不得超過 1.8 公尺，且最小彎曲半徑為 110 毫米以上，不得扭曲及纏繞；超過 1.8 公尺，應設置串接容器之燃氣導管  
(C)有嚴禁煙火標示，容器應直立放置且有防止傾倒之固定措施，並應與用火設備保持 2 公尺以上距離  
(D)設置自動緊急遮斷裝置，容器放置於屋外者，應設有柵欄、容器櫃或圍牆等措施
- 17 依緊急醫療救護法規定，下列何者非屬救災救護指揮中心處理之緊急救護事項？  
(A)建立緊急醫療救護資訊  
(B)提供緊急傷病患送達醫療機構前之緊急傷病諮詢  
(C)受理緊急醫療救護申請  
(D)指揮救護隊或消防分隊執行緊急傷病患送達醫療機構後之緊急救護

- 18 依公共危險物品及可燃性高壓氣體製造儲存處理場所設置標準暨安全管理辦法規定，有關可燃性高壓氣體場所構造設備及安全管理，下列敘述何者錯誤？
- (A)道路面積應低於儲存場所面積之 20%  
(B)應保持溫度於攝氏 40 度以下，容器應防止陽光直射  
(C)應設置防止氣體滯留之有效通風裝置  
(D)應設有專人管理
- 19 依緊急醫療救護法規定，有關消防救護人員施行緊急救護之地點，下列敘述何者錯誤？
- (A)醫療機構急診室  
(B)緊急傷病或大量傷病患之現場  
(C)送醫途中  
(D)抵達醫療機構而醫護人員尚未處置前
- 20 依緊急醫療救護法規定，救護車、隨車人員及救護技術員執行救護，下列敘述何者錯誤？
- (A)加護救護車出勤之救護人員，至少應有 1 名為醫師、護理人員或中級以上救護技術員  
(B)救護車執行勤務，應依據所在地直轄市、縣（市）衛生主管機關訂定之收費標準收費  
(C)救護技術員違反緊急傷病患救護作業程序施行救護，處新臺幣 1 萬元以上 5 萬元以下罰鍰  
(D)救護技術員違反救護技術員施行緊急救護之地點，處新臺幣 2 萬元以上 10 萬元以下罰鍰
- 21 直轄市、縣（市）消防主管機關應建立醫療指導制度，依緊急醫療救護法規定，下列何者非屬指定醫療指導醫師之辦理事項？
- (A)訂定各級救護技術員品質指標、執行品質監測  
(B)核簽高級救護員依據預立醫療流程施行緊急救護之救護紀錄表  
(C)各級救護技術員執行緊急救護之教育、訓練、督導及考核  
(D)空中醫療運送之教育、訓練、督導及考核
- 22 依緊急醫療救護法規定，救護人員施行救護應填具救護紀錄表，其保存年限至少為幾年？
- (A) 3 年  
(B) 5 年  
(C) 7 年  
(D) 9 年
- 23 依緊急救護辦法規定，下列何者非屬消防機關應執行之緊急傷病患？
- (A)路倒傷病無法行動之民眾  
(B)火災救出急待救護者  
(C)診所申請轉診待產孕婦  
(D)山岳救援救出急待救護者
- 24 依緊急救護辦法規定，緊急傷病患之救護服務證明得向下列何機關申請？
- (A)運送之消防機關  
(B)所在地衛生局  
(C)收治之醫療機構  
(D)所在地衛生所
- 25 執行緊急救護是消防機關最大的勤務量，也得到很好的民眾滿意度，為確保服務品質，依緊急救護辦法規定，下列敘述何者錯誤？
- (A)直轄市、縣（市）消防機關為因應大量傷病患救護需要，得訂定相互支援計畫  
(B)為確保緊急救護品質，中央主管機關應會同中央衛生主管機關每年辦理緊急救護品質考核及評估  
(C)緊急傷病患身分不及查明時，由救護人員先行填具救護紀錄表，運送至急救責任醫院或就近適當醫療機構先行救治  
(D)消防機關應每半年舉辦教育訓練，使救護人員保持執行緊急救護所必要之技能及知識

114年公務人員特種考試警察人員、一般警察人員、  
國家安全局國家安全情報人員、移民行政人員考試及  
114年特種考試退除役軍人轉任公務人員考試試題

考試別：一般警察人員考試

等別：四等考試

類科組別：消防警察人員

科目：火災學概要

考試時間：1 小時 30 分

座號：\_\_\_\_\_

※注意：禁止使用電子計算器。

甲、申論題部分：(50 分)

(一)不必抄題，作答時請將試題題號及答案依照順序寫在申論試卷上，於本試題上作答者，不予計分。

(二)請以藍、黑色鋼筆或原子筆在申論試卷上作答。

(三)本科目除專門名詞或數理公式外，應使用本國文字作答。

一、請說明對流現象及引起自然對流及強制對流原因。並以牛頓熱對流公式說明固體表面與流體間之熱量傳遞現象。(25 分)

二、請說明機械式排煙系統排煙口之抽孔現象(Plugholing，亦稱拉穿現象)及對人員避難會造成何種影響。(25 分)

乙、測驗題部分：(50 分)

代號：4402

(一)本試題為單一選擇題，請選出一個正確或最適當答案。

(二)共 25 題，每題 2 分，須用 2B 鉛筆在試卡上依題號清楚劃記，於本試題或申論試卷上作答者，不予計分。

1 下列何種物質的熱傳導係數最大？

(A)銅

(B)不鏽鋼

(C)混凝土

(D)空氣

2 火災時驅動氣流向上流動為下列何種熱傳遞現象？

(A)熱傳導

(B)熱對流

(C)熱輻射

(D)熱貫流

3 輻射熱因輻射物體與受輻射物體之輻射角而有影響，受輻射物體所承受之熱量最高時，輻射角為幾度？(輻射物體之輻射面與受輻射物體面平行時，輻射角為  $0^\circ$ )

(A)  $0^\circ$

(B)  $30^\circ$

(C)  $45^\circ$

(D)  $60^\circ$

4 下列何者不是燃燒的要素？

(A)光線

(B)氧氣

(C)燃料

(D)熱能

5 甲烷的燃燒下限為 5.3%，其完全燃燒時的化學理論濃度為多少%？

(A) 10.6

(B) 9.6

(C) 0.96

(D) 1.06

6 下列何者有產生自然發火的可能？

(A)賽璐璐

(B)蚊香

(C)蠟燭

(D)香菸

- 7 下列何者非屬室內耐燃裝修材料的特性？  
(A)在火災成長期可抑制火勢擴大  
(B)耐燃材料依 CNS 之規定分為耐燃一級、二級、三級  
(C)耐燃程度以耐燃三級為最佳  
(D)耐燃材料特性為加熱時間內，總熱釋放率在標準值以下
- 8 當燃燒發生之熱與逸散之熱不能保持均衡之燃燒時，稱為下列何種燃燒形式？  
(A)非均一系燃燒 (B)非定常燃燒 (C)不完全燃燒 (D)擴散燃燒
- 9 氣體在一密閉無熱交換空間受到壓縮，因內能變化產生溫度增高，導致有起火燃燒之虞，此種現象稱為下列何者？  
(A)斷熱壓縮 (B)高溫壓縮 (C)冷凝壓縮 (D)等溫壓縮
- 10 消防人員於火場中破門搶救時，可能遭遇的複燃（Backdraft），下列敘述何者錯誤？  
(A)破門前室內空間的可燃性煙氣，與氧氣的混合比例必須處於燃燒範圍內  
(B)破門時所引入的氣流，以擴散燃燒型態引燃室內的可燃性煙氣  
(C)破門前室內環境的助燃物，濃度不足  
(D)破門前室內溫度已達空間中，可燃性煙氣的發火溫度
- 11 閃燃（Flashover）現象發生前火災空間內部狀態之改變，不包括下列何者？  
(A)溫度急遽上升 (B)可燃性氣體與煙層厚度激增  
(C)氧氣濃度上升 (D)中性帶下降
- 12 建築物外牆開口部的面積為  $6 \text{ m}^2$ ，下列何種開口型式對於防止火焰向上延燒最有效？  
(A)高=1.5 m，寬=4 m (B)高=2 m，寬=3 m (C)高=3 m，寬=2 m (D)高=4 m，寬=1.5 m
- 13 有關建築物正煙囪效應，下列敘述何者錯誤？  
(A)冬天大樓因室內溫度較室外溫度為高，會形成垂直通道氣流向上之正煙囪效應  
(B)夏天氣溫愈高，高層建築物的正煙囪效應愈明顯  
(C)如果火災發生在中性帶以下之樓層，一旦超過中性帶，則煙將隨氣流流出垂直通道，蔓延於建築物中  
(D)如果火災發生在中性帶以上之樓層，則煙將由該樓層之開口直接流出
- 14 木材受電氣火花燒灼碳化，碳化部分因石墨化而具導電性，此種現象稱為下列何者？  
(A)沿面放電 (B)金原現象 (C)剝離帶電 (D)積污導電
- 15 有關高層建築物火災之特性，下列敘述何者正確？  
(A)多為開放式建築，內部燃燒產生之熱，易擴散至外部  
(B)距離地面較高，容易逃生  
(C)搶救困難  
(D)通風性佳，較容易進行完全燃燒

- 16 下列何種禁水性物質遇水可產生乙炔（ $C_2H_2$ ）？  
(A)鈉金屬 (B)鉀金屬 (C)磷化鈣 (D)碳化鈣
- 17 下列何者不是工廠鐵皮屋火災災害之特性？  
(A)建築物結構無法阻擋火勢延燒  
(B)鐵皮屋火災較不易逃生與搶救  
(C)場所內存放許多貨品及原料，燃燒時有大量可燃物助長火勢  
(D)鐵皮屋為防火時效構造
- 18 有關瓦斯室內爆炸之敘述，下列何者錯誤？  
(A)瓦斯的濃度分布會影響爆炸程度  
(B)開口部的面積大小會影響爆炸程度  
(C)空間大小不會影響爆炸威力  
(D)必須先達到爆炸範圍以及有引火源，才會引起瓦斯室內爆炸
- 19 下列何種液體最容易燃燒？  
(A)潤滑油 (B)沙拉油 (C)柴油 (D)汽油
- 20 有關沸溢（Boilover）發生前之現象，下列敘述何者錯誤？  
(A)火焰突然顯著變高 (B)會發出「嘶、嘶」之急速聲響  
(C)有油泡塊從油面飛散 (D)煙霧由淡變濃
- 21 有關粉塵爆炸的最小發火能量，下列敘述何者錯誤？  
(A)大氣中水分越高，最小發火能量越高 (B)粉塵粒徑越大，最小發火能量越高  
(C)粉塵濃度越高，最小發火能量越高 (D)粉塵爆炸的最小發火能量約為  $10 \sim 100 \text{ mJ}$
- 22 有關爆炸之特性，下列敘述何者錯誤？  
(A)高壓氣體容器破裂所引起的爆炸是物理性爆炸  
(B)沸騰液體膨脹蒸氣爆炸（BLEVE）是物理及化學混合爆炸  
(C)麵粉粉塵所引起的爆炸是物理性爆炸  
(D)化學物質分解而引起爆炸是化學性爆炸
- 23 鑄造工廠內熔化的鐵落入地上積水灘，瞬間發生爆炸，此種現象稱為下列何者？  
(A)分解爆炸 (B)化學爆炸 (C)水蒸氣爆炸 (D)混合爆炸
- 24 有關爆炸危險性評估參數，下列敘述何者正確？  
(A)爆炸範圍越大越危險 (B)爆炸下限值越高越危險  
(C)最小著火能量越大越危險 (D)閃火點越高越危險
- 25 散布於空氣中之微粒子表面產生氧化反應，且發火源影響粒子表面加熱、分解、蒸發而產生可燃性氣體，並與周圍空氣形成爆炸性混合物，其引起之爆炸稱為：  
(A)蒸氣爆炸 (B)火藥爆炸 (C)分解爆炸 (D)粉塵爆炸

114年公務人員特種考試警察人員、一般警察人員、  
國家安全局國家安全情報人員、移民行政人員考試及  
114年特種考試退除役軍人轉任公務人員考試試題

代號：3402  
頁次：6-1

考試別：一般警察人員考試

等別：四等考試

類科組別：消防警察人員

科目：普通物理學概要與普通化學概要

考試時間：1小時

座號：\_\_\_\_\_

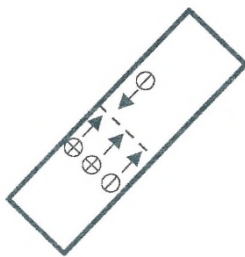
※注意：(一)本試題為單一選擇題，請選出一個正確或最適當答案。

(二)本科目共40題，每題2.5分，須用2B鉛筆在試卡上依題號清楚劃記，於本試題上作答者，不予計分。

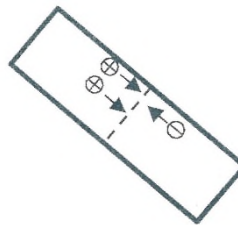
(三)禁止使用電子計算器。

- 1 在真空中有帶正、負電荷的粒子， $\oplus$ 代表一單位的正電荷， $\ominus$ 代表一單位的負電荷，這些電荷均以相同的速率移動，箭頭代表移動方向，如圖所示。下列何者通過虛線截面的電流值最大？

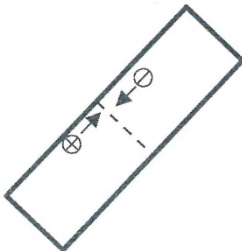
(A)



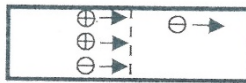
(B)



(C)



(D)



- 2 下列物理量的單位，何者與家用電表所測得的用電量單位（度或 kWh）為等值？



(A)伏特

(B)安培

(C)瓦特

(D)焦耳

- 3 有關電池的電動勢、端電壓，下列敘述何者正確？

- (A)電動勢的大小隨著電池長久使用而下降  
(B)電池接不同的電阻，電動勢即不同  
(C)電池供電時，外接的電阻愈大，端電壓即愈小  
(D)當電流迴路為開路時，電動勢即端電壓

- 4 兩點電荷帶電量各為  $Q$  及  $3Q$ ，彼此相距  $2d$ ，將一帶電量為  $-2Q$  的點電荷置於該兩電荷的中點處，形成帶電質點系統，則此系統的電位能為何？（設庫侖常數為  $k$ ）

(A) 0

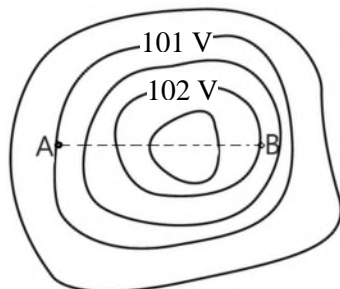
(B)  $\frac{27kQ^2}{2d}$

(C)  $-\frac{13kQ^2}{2d}$

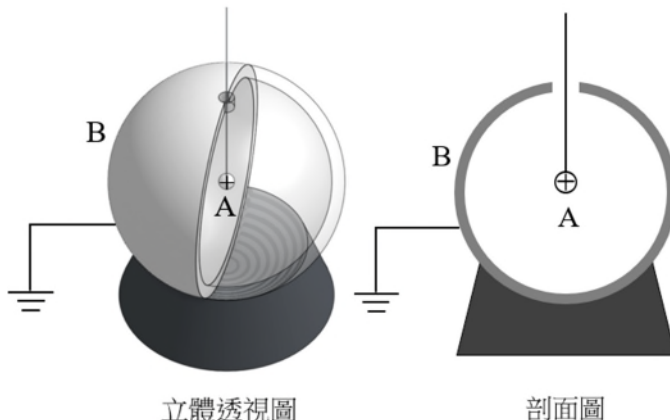
(D)  $-\frac{8kQ^2}{d}$



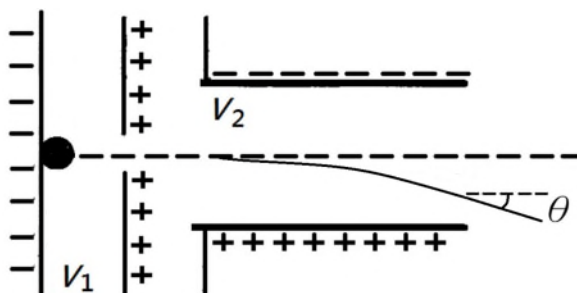
- 5 A 點位於 101 V 的等位線上，B 點位於 102 V 的等位線上，如圖所示。一電子因外力由 A 點等速移動到 B 點，此外力做功若干焦耳？



- (A)  $1.6 \times 10^{-19}$  (B)  $-1.6 \times 10^{-19}$  (C)  $3.2 \times 10^{-19}$  (D)  $-3.2 \times 10^{-19}$
- 6 兩相同半徑的金屬小球，當其中一個金屬小球帶有電量  $Q$ ，另一個金屬小球不帶電，將兩球接觸後分開，其距離為  $R$  ( $R$  遠大於小球半徑) 時，此兩球間的靜電作用力為  $F_1$ 。另一組金屬球，若兩球都帶有電量  $Q$ ，當兩球的距離為  $2R$  時，兩球間靜電作用力為  $F_2$ 。則  $F_1$ 、 $F_2$  的比值為多少？
- (A) 0.5 (B) 1 (C) 2 (D) 4
- 7 兩個相距為  $R$  的點電荷  $q_1$ 、 $q_2$ ，其間的靜電力為  $F$ 。若兩點電荷間距變為  $2R$ ， $q_1$  增為  $2q_1$  且  $q_2$  增為  $3q_2$ ，則兩點電荷間的靜電力變為多少？
- (A)  $F$  (B)  $6F$  (C)  $F/4$  (D)  $3F/2$
- 8 把原來不帶電的金屬球殼 B 的外表面接地，立體透視圖及剖面圖如圖所示，將一帶正電的小球 A 從小孔放入球殼內，但不與 B 發生接觸，達到靜電平衡後，則下列敘述何者正確？

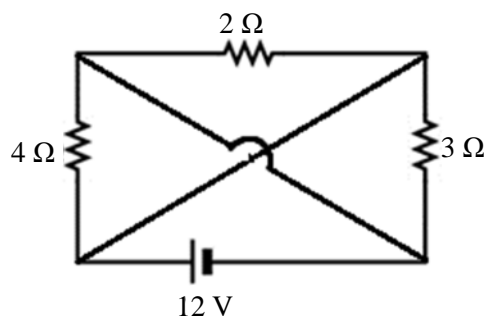


- (A) 金屬球殼 B 不帶電 (B) 金屬球殼 B 的空腔內電場為零
- (C) 金屬球殼 B 的外部空間電場為零 (D) 金屬球殼 B 的內表面電位高於外表面
- 9 在真空中有兩組平行電板，如圖所示，左側兩片電板的電位差為  $V_1$ ，提供電子的加速作用；右側兩片電板的電位差為  $V_2$ ，提供電子的偏向作用。電子在左側兩電板間由靜止開始向正右方運動，射入右側兩平行電板中，入射方向與右側兩帶電板平行。若忽略重力，則在滿足電子能射出平行板的條件下，下列那種實驗改變，一定能使電子的偏轉角度  $\theta$  變大？

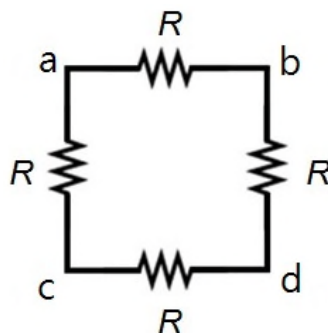


- (A)  $V_1$  變大、 $V_2$  變大 (B)  $V_1$  變小、 $V_2$  變大 (C)  $V_1$  變大、 $V_2$  變小 (D)  $V_1$  變小、 $V_2$  變小

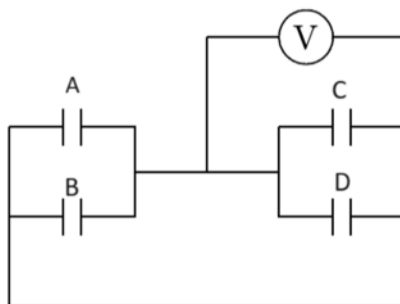
- 10 如圖所示電路，流經電池的電流為多少 A？



- (A) 13 (B) 6 (C) 2 (D)  $\frac{4}{3}$
- 11 吹風機使用高功率電阻器來發熱，當電流流經電阻器後會消耗電能轉變為熱能。一般吹風機都會標示額定電壓，若外加電壓大於此值，吹風機容易因電流超載而燒毀。下列敘述何者正確？
- (A) 若吹風機的熱阻絲在固定電阻時，則電阻器消耗的電功率與流經的電流成正比  
(B) 若吹風機的熱阻絲在固定電阻時，則電阻器消耗的電功率與流經的電流平方成正比  
(C) 在美髮店同時使用三臺吹風機的總電流與使用一臺吹風機的電流一樣大  
(D) 在美髮店同時使用三臺吹風機，消耗的电功率總和會比僅使用一臺吹風機來得小
- 12 如圖的線路中，從 a 點與 b 點分別拉出導線，其等效電阻為  $R_{ab}$ ；從 b 點與 c 點分別拉出導線，其等效電阻為  $R_{bc}$ 。 $R_{ab}$  與  $R_{bc}$  之比為下列何者？

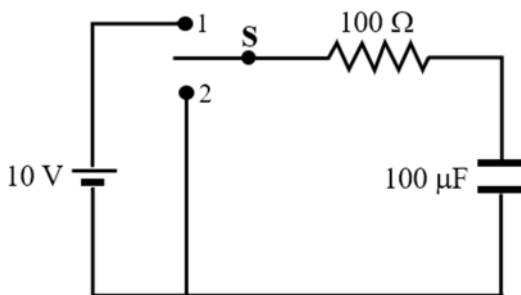


- (A) 3/2 (B) 1 (C) 3/4 (D) 1/2
- 13 四個電容值均為  $250 \mu\text{F}$  的電容器 A、B、C、D 組成的電路如圖所示，當伏特計顯示讀數為 1000 V，此時電容器 B 的正電極板上電荷量為多少庫倫？



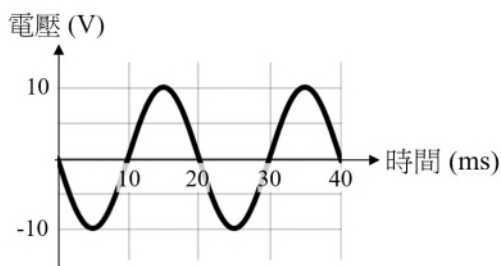
- (A) 0.125 (B) 0.250 (C) 0.375 (D) 0.625
- 14 一磁訊號檢測線圈，其截面積為  $5 \times 10^{-2} \text{ m}^2$ 、匝數為 1000 圈，線圈中通過  $4 \times 10^{-5} \text{ T}$  的均勻磁場。若磁場在 0.1 s 內降至零，則線圈的感應電動勢為何？
- (A) 0.01 V (B) 0.02 V (C) 0.03 V (D) 0.04 V

- 15 取一條長電線纏繞在一個圓柱上，將一半長度的電線以順時鐘方向緊密纏繞直到圓柱底，另一半長度的電線以逆時鐘方向繞回原處，製作成線圈甲。另取同長的電線，以順時鐘緊密纏繞直到圓柱底，再以順時鐘繞回原處製作成線圈乙。若兩線圈通以相同的直流電，下列敘述何者正確？  
(A)線圈甲的電感值比線圈乙的電感值大  
(B)線圈甲內部的磁場比線圈乙內部的磁場大  
(C)線圈甲內部的磁場方向與線圈乙內部的磁場方向相反  
(D)線圈甲內部的總磁通量接近零
- 16 如圖所示為一個 RC 電路，其中 S 為切換開關。將開關切到 1 停留足夠時間，將電容器充飽。然後切到 2，則切到 2 之後，電容器兩端所儲存的電量變化為何？

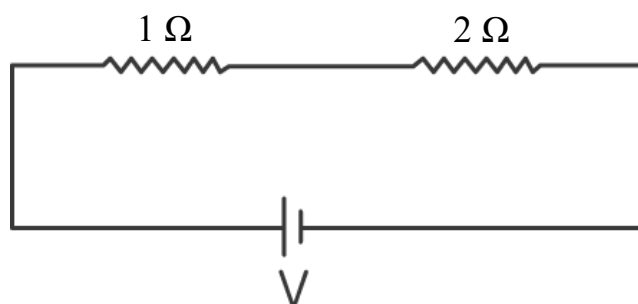


- (A)
- (B)
- (C)
- (D)

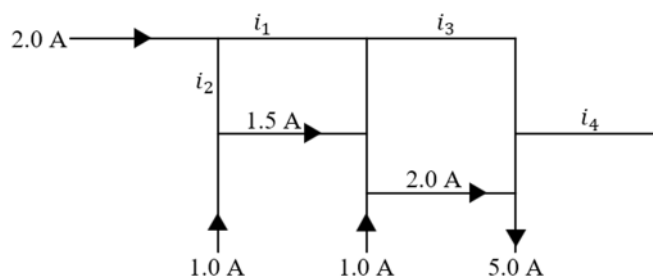
- 17 如圖所示，一個交流電源的電壓與時間關係圖。此交流電源的頻率與以三用電表交流檔位量到的電壓分別為何？



- (A) 頻率為 50 Hz、電壓為 7.1 V  
(B) 頻率為 50 Hz、電壓為 10 V  
(C) 頻率為 50 Hz、電壓為 14 V  
(D) 頻率為 60 Hz、電壓為 14 V
- 18 如圖所示的電路，若測得通過  $2\ \Omega$  電阻的電流為 10 A，則電池的電壓為多少 V？

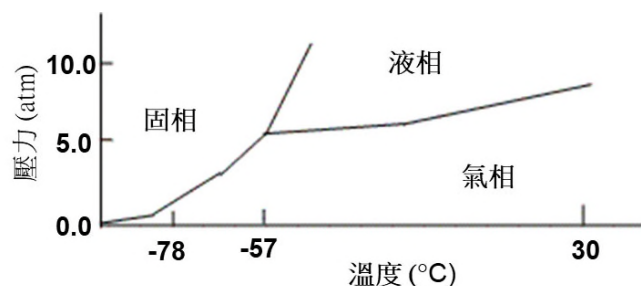


- (A) 10  
(B) 20  
(C) 30  
(D) 40
- 19 一電動勢 12.00 V 的電池，其內電阻為  $5\ \Omega$ ，將一伏特計直接跨接在電池的兩端點，若伏特計的阻抗為  $1195\ \Omega$ ，則伏特計測量到的讀值為何？
- (A) 7.50 V  
(B) 9.50 V  
(C) 11.95 V  
(D) 12.00 V
- 20 某電路上的電流如圖所示，其中箭頭表示電流的流向。關於電流  $i_1$ 、 $i_2$ 、 $i_3$  以及  $i_4$ ，下列何者正確？



- (A)  $i_1=0.5\text{ A}$ ，向右  
(B)  $i_2=0.5\text{ A}$ ，向上  
(C)  $i_3=1.5\text{ A}$ ，向右  
(D)  $i_4=1.0\text{ A}$ ，向左
- 21 下列無機酸的命名何者正確？  
(A)  $\text{H}_2\text{SO}_3$ ，發煙硫酸  
(B)  $\text{HClO}_4$ ，過氯酸  
(C)  $\text{HCl}$ ，硝酸  
(D)  $\text{H}_3\text{PO}_3$ ，磷酸
- 22 有關烷類，下列敘述何者錯誤？  
(A) 命名時須以含碳原子最多之碳鏈為主鏈名稱  
(B) 化學通式為  $\text{C}_n\text{H}_{2n}$   
(C) 其沸點隨碳數增加而升高  
(D) 不易直接與氧化劑或還原劑起作用
- 23 下列四種鹵素，何者氧化力最強？  
(A)  $\text{F}_2(\text{g})$   
(B)  $\text{Cl}_2(\text{g})$   
(C)  $\text{Br}_2(\text{g})$   
(D)  $\text{I}_2(\text{g})$
- 24 下列元素何者的第一游離能最小？  
(A) 鈉  
(B) 氖  
(C) 溴  
(D) 鋁
- 25 已知某元素之原子序為 16，由該元素所形成最安定的離子，其原子核外之總電子數有多少個？  
(A) 16  
(B) 17  
(C) 18  
(D) 20
- 26 過渡金屬元素 Cr 的基態電子組態為何？  
(A)  $[\text{Kr}]4s^13d^5$   
(B)  $[\text{Ar}]4s^13d^5$   
(C)  $[\text{Ar}]4s^23d^4$   
(D)  $[\text{Ar}]3d^{10}$
- 27 下列何者為雙牙配位基？  
(A)  $\text{OH}^-$   
(B)  $\text{CN}^-$   
(C)  $\text{NO}_2^-$   
(D)  $\text{C}_2\text{O}_4^{2-}$

28 依據二氧化碳 ( $\text{CO}_2$ ) 相圖，下列敘述何者錯誤？



- (A) 可在  $-50^\circ\text{C}$  與 2 atm 時將氣體  $\text{CO}_2$  製成乾冰  
 (B) 在  $25^\circ\text{C}$  與 1 atm，乾冰可轉換為氣相  
 (C) 在  $25^\circ\text{C}$  與 10 atm 儲存  $\text{CO}_2$  於滅火器，在滅火時  $\text{CO}_2$  從液相轉換成氣相  
 (D) 使用  $\text{CO}_2$  滅火器時，其相變為吸熱反應以降溫火場
- 29  $\text{H}_2\text{O}$ 、 $\text{H}_2\text{S}$  及  $\text{H}_2\text{Se}$  的沸點依序為  $100^\circ\text{C}$ 、 $-61^\circ\text{C}$  及  $-42^\circ\text{C}$ ， $\text{H}_2\text{O}$  沸點遠高於  $\text{H}_2\text{S}$  以及  $\text{H}_2\text{Se}$ ，最主要的原因為下列何種作用力所主導？  
 (A) 凡得瓦力 (B) 氫鍵作用力 (C) 離子作用力 (D) 靜電作用力
- 30 下列何者為化學變化？  
 (A) 碘固體昇華為氣體 (B) 鐵釘在空氣中生鏽 (C) 水蒸氣凝結為水 (D) 食鹽溶解於水中
- 31 下列關於酸、鹼及鹽的一般敘述何者錯誤？  
 (A) 酸溶於水中會產生氫離子 ( $\text{H}^+$ )  
 (B) 鹼溶於水中會產生氫氧根離子 ( $\text{OH}^-$ )  
 (C) 等量的酸鹼混合經中和反應產生水與鹽  
 (D) 等量的酸鹼混合經中和反應只會產生水，不會產生鹽
- 32 在常溫常壓下，一般氣體的密度與氣體分子量成正比，即分子量越小的氣體，其密度越小。下列何種氣體外洩時，會積存在地面附近較不易飄散？  
 (A) 天然氣 ( $\text{CH}_4$  及  $\text{C}_2\text{H}_6$ ) (B) 石油氣 ( $\text{C}_3\text{H}_8$  及  $\text{C}_4\text{H}_{10}$ )  
 (C) 氨氣 ( $\text{NH}_3$ ) (D) 氫氣 ( $\text{H}_2$ )
- 33 下列何者不屬於強酸？  
 (A)  $\text{H}_2\text{SO}_4$  (B)  $\text{HBr}$  (C)  $\text{HNO}_3$  (D)  $\text{HCN}$
- 34 下列何種水溶液不具有導電性？  
 (A) 硝酸 (B) 醋酸 (C) 氯化鈉 (D) 蔗糖
- 35  $0.01\text{ M}$  的  $\text{HBrO}$  水溶液 ( $K_a=2\times 10^{-9}$ )，其 pH 值為何？  
 (A) 小於 2 (B) 等於 2 (C) 介於 2~7 之間 (D) 大於 7
- 36 下列何種物質同時具有延性、展性及導電性？  
 (A) 鋁 (B) 石墨 (C) 二氧化矽 (D) 聚氯乙烯
- 37 有關非金屬化合物，下列敘述何者正確？  
 (A) 氮與磷皆可跟氟形成五氟化合物  
 (B) 氯分子比碘分子容易被氧化  
 (C) 常溫常壓下， $\text{S}_8$  是硫最穩定的同素異形體  
 (D) 類似一氧化碳 ( $\text{CO}$ )，一氧化矽 ( $\text{SiO}$ ) 可在空氣中穩定存在
- 38 下列何者屬於路易斯酸？  
 (A)  $\text{CH}_4$  (B)  $\text{K}_2\text{CO}_3$  (C)  $\text{NH}_3$  (D)  $\text{AlCl}_3$
- 39 甲醇 ( $\text{CH}_3\text{OH}$ )、水 ( $\text{H}_2\text{O}$ ) 及丙酮 ( $\text{CH}_3\text{COCH}_3$ ) 之沸點由高而低的順序，下列何者正確？  
 (A) 水 > 甲醇 > 丙酮 (B) 水 > 丙酮 > 甲醇 (C) 甲醇 > 水 > 丙酮 (D) 丙酮 > 水 > 甲醇
- 40 下列何者可與二氧化碳的水溶液反應形成鹽類，作為碳捕捉的試劑？  
 (A) 醋酸 ( $\text{CH}_3\text{COOH}$ ) (B) 乙醚 ( $\text{CH}_3\text{CH}_2\text{OCH}_2\text{CH}_3$ )  
 (C) 乙醇胺 ( $\text{HOCH}_2\text{CH}_2\text{NH}_2$ ) (D) 乙烷 ( $\text{CH}_3\text{CH}_3$ )

測驗式試題標準答案

考試名稱： 114年公務人員特種考試警察人員、一般警察人員、國家安全局國家安全情報人員、移民行政人員考試及114年特種考試退除役軍人轉任公務人員考試

類科名稱： 交通警察人員、行政警察人員、水上警察人員航海組、水上警察人員輪機組、消防警察人員、一般行政、會計、勞工行政、人事行政、移民行政

科目名稱： 國文(作文與測驗)(試題代號：1141)

單選題數：10題 單選每題配分：2.00分

複選題數： 複選每題配分：

標準答案：

題號	第1題	第2題	第3題	第4題	第5題	第6題	第7題	第8題	第9題	第10題
答案	A	C	D	B	A	D	C	D	C	A

題號	第11題	第12題	第13題	第14題	第15題	第16題	第17題	第18題	第19題	第20題
答案										

題號	第21題	第22題	第23題	第24題	第25題	第26題	第27題	第28題	第29題	第30題
答案										

題號	第31題	第32題	第33題	第34題	第35題	第36題	第37題	第38題	第39題	第40題
答案										

題號	第41題	第42題	第43題	第44題	第45題	第46題	第47題	第48題	第49題	第50題
答案										

題號	第51題	第52題	第53題	第54題	第55題	第56題	第57題	第58題	第59題	第60題
答案										

題號	第61題	第62題	第63題	第64題	第65題	第66題	第67題	第68題	第69題	第70題
答案										

題號	第71題	第72題	第73題	第74題	第75題	第76題	第77題	第78題	第79題	第80題
答案										

題號	第81題	第82題	第83題	第84題	第85題	第86題	第87題	第88題	第89題	第90題
答案										

題號	第91題	第92題	第93題	第94題	第95題	第96題	第97題	第98題	第99題	第100題
答案										

備 註：

測驗式試題標準答案

考試名稱： 114年公務人員特種考試警察人員、一般警察人員、國家安全局國家安全情報人員、移民行政人員考試及114年特種考試退除役軍人轉任公務人員考試

類科名稱： 一般行政、人事行政、會計、勞工行政、消防警察人員、移民行政

科目名稱： 法學知識與英文(包括中華民國憲法、法學緒論、英文)（試題代號：5141）

單選題數：50題 單選每題配分：2.00分

複選題數： 複選每題配分：

標準答案：

題號	第1題	第2題	第3題	第4題	第5題	第6題	第7題	第8題	第9題	第10題
答案	A	B	B	B	C	C	D	B	A	B
題號	第11題	第12題	第13題	第14題	第15題	第16題	第17題	第18題	第19題	第20題
答案	D	C	B	B	D	A	A	A	C	A
題號	第21題	第22題	第23題	第24題	第25題	第26題	第27題	第28題	第29題	第30題
答案	C	A	D	C	B	D	D	A	B	D
題號	第31題	第32題	第33題	第34題	第35題	第36題	第37題	第38題	第39題	第40題
答案	A	D	C	C	D	D	D	B	D	D
題號	第41題	第42題	第43題	第44題	第45題	第46題	第47題	第48題	第49題	第50題
答案	B	D	A	C	D	B	A	D	C	A
題號	第51題	第52題	第53題	第54題	第55題	第56題	第57題	第58題	第59題	第60題
答案										
題號	第61題	第62題	第63題	第64題	第65題	第66題	第67題	第68題	第69題	第70題
答案										
題號	第71題	第72題	第73題	第74題	第75題	第76題	第77題	第78題	第79題	第80題
答案										
題號	第81題	第82題	第83題	第84題	第85題	第86題	第87題	第88題	第89題	第90題
答案										
題號	第91題	第92題	第93題	第94題	第95題	第96題	第97題	第98題	第99題	第100題
答案										

備 註：

## 測驗式試題標準答案

考試名稱：114年公務人員特種考試警察人員、一般警察人員、國家安全局國家安全情報人員、移民行政人員考試及114年特種考試退除役軍人轉任公務人員考試

類科名稱：消防警察人員

科目名稱：消防與災害防救法規概要(包括消防法、災害防救法、公共危險物品及可燃性高壓氣體製造儲存處理場所設置標準暨安全管理辦法、緊急救護辦法、緊急醫療救護法) (試題代號：2402)

單選每題配分：2.00分

複選每題配分：

標準答案：

題號	第1題	第2題	第3題	第4題	第5題	第6題	第7題	第8題	第9題	第10題
答案	C	C	A	A	C	A	C	A	D	A

題號	第11題	第12題	第13題	第14題	第15題	第16題	第17題	第18題	第19題	第20題
答案	A	B	B	B	B	D	D	A	A	D

題號	第21題	第22題	第23題	第24題	第25題	第26題	第27題	第28題	第29題	第30題
答案	D	C	C	A	D					

[illegible][illegible][illegible][illegible][illegible][illegible][illegible]

備註：



## 測驗式試題標準答案

考試名稱： 114年公務人員特種考試警察人員、一般警察人員、國家安全局國家安全情報人員、移民  
行政人員考試及114年特種考試退除役軍人轉任公務人員考試

類科名稱：消防警察人員

科目名稱：火災學概要（試題代號：4402）

單選題數：25題

單選每題配分：2.00分

複選題數：

複選每題配分：

標準答案：

題號	第1題	第2題	第3題	第4題	第5題	第6題	第7題	第8題	第9題	第10題
答案	A	B	A	A	B	A	C	B	A	A

題號	第11題	第12題	第13題	第14題	第15題	第16題	第17題	第18題	第19題	第20題
答案	C	D	B	B	C	D	D	C	D	D

題號	第21題	第22題	第23題	第24題	第25題	第26題	第27題	第28題	第29題	第30題
答案	C	C	C	A	D					

[illegible][illegible][illegible][illegible][illegible][illegible][illegible]

備註：

## 測驗式試題標準答案

考試名稱： 114年公務人員特種考試警察人員、一般警察人員、國家安全局國家安全情報人員、移民行政人員考試及114年特種考試退除役軍人轉任公務人員考試

類科名稱：消防警察人員

科目名稱：普通物理學概要與普通化學概要（試題代號：3402）

單選題數：40題

單選每題配分：2.50分

複選題數：

複選每題配分：

標準答案：

題號	第1題	第2題	第3題	第4題	第5題	第6題	第7題	第8題	第9題	第10題
答案	A	D	D	C	B	B	D	C	B	A

題號	第11題	第12題	第13題	第14題	第15題	第16題	第17題	第18題	第19題	第20題
答案	B	C	B	B	D	D	A	C	C	D

題號	第21題	第22題	第23題	第24題	第25題	第26題	第27題	第28題	第29題	第30題
答案	B	B	A	A	C	B	D	A	B	B

題號	第31題	第32題	第33題	第34題	第35題	第36題	第37題	第38題	第39題	第40題
答案	D	B	D	D	C	A	C	D	A	C

[illegible][illegible][illegible][illegible][illegible][illegible]

備註：